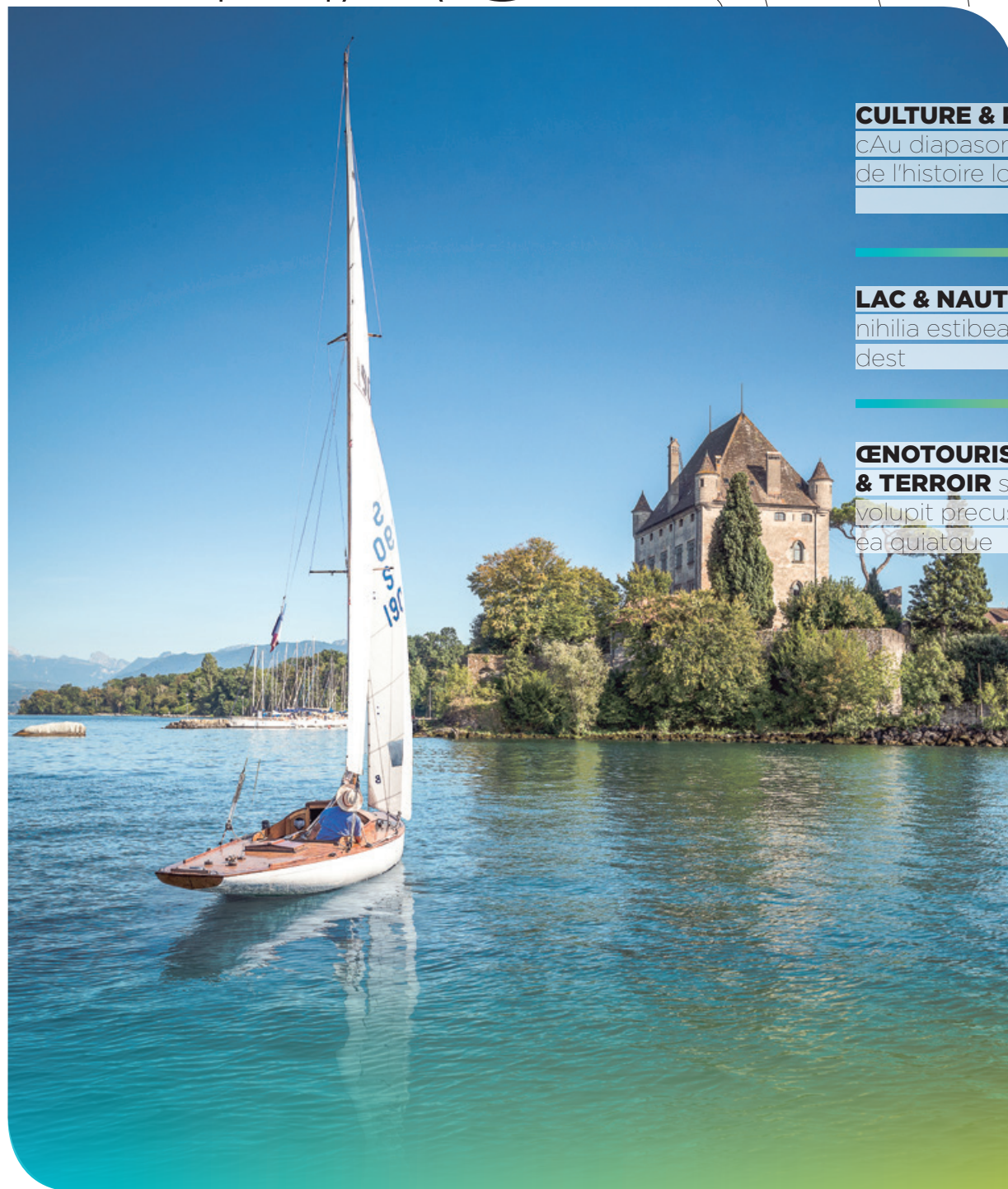


LEMAN MAG

001
2019



CULTURE & PATRIMOINE

cAu diapason
de l'histoire locale

LAC & NAUTISME

nihilia estibearios explitium
dest

ENOTOURISME & TERROIR

sum quodi
volupit precus dolut
ea quiatque





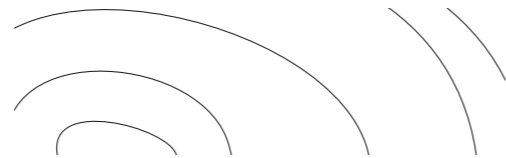
CULTURE & PATRIMOINE
AU DIAPASON
DE L'HISTOIRE LOCALE

Edité par Destination Léman
Réalisé et imprimé par Kalistene
Photo de couverture : Voilier à Yvoire - ©xxx
Parution : Avril 2019

Directeur de la publication : Jérôme Perrin
Rédactrice en chef : Floriane Bertez - Comelem
Direction artistique et mise en page : Céline Gomert - Kalistene
Traduction : XXXX
Crédits photos : xxxxxxxxxxxx
Remerciements : xxxxxxxxxxxx



LAC & NAUTISME
L'ENVERGURE
D'UNE MER INTÉRIEURE



TOUT ET SON CONTRAIRE.
TOUT DE SUITE.
TOUT LE TEMPS.



OENOTOURISME & TERROIR
LA NATURE
À VOTRE TABLE

ASSEZ DU RYTHME QUOTIDIEN
QUI S'ACCÉLÈRE ET DES
TECHNOLOGIES 2.0 QUI NOUS
HABITUENT -
VOIRE NOUS CONTRAignent -
À L'INSTANTANÉITÉ ?
FACE AU DIKTAT DE
L'IMMÉDIATÉTÉ, LA
DESTINATION LÉMAN
REVENDIQUE UNE APPROCHE
DÉCOMPLEXÉE : PRIVILÉGIER
L'ACCESSIBILITÉ ! SE LAISSER
VRAIMENT LE CHOIX ENTRE
MILLE ET UNE ACTIVITÉS !
LE TEMPS DE BULLER !
ET DE PARTAGER. A VÉLO,
EN BATEAU, SUR NOS
SENTIERS : ICI, LA VIE EST
DOUCE... AVEC UNE SACRÉ
PERSONNALITÉ !

PRÊT POUR
DES VACANCES
À 360° DE LATITUDE ?
ADOPTÉZ L'ATTITUDE
DESTINATION LÉMAN !

*GB TOUT ET SON CONTRAIRE.
TOUT DE SUITE.
TOUT LE TEMPS.*

ASSEZ DU RYTHME QUOTIDIEN
QUI S'ACCÉLÈRE ET DES
TECHNOLOGIES 2.0 QUI NOUS
HABITUENT - VOIRE NOUS
CONTRAIgnENT - À
L'INSTANTANÉITÉ ?
FACE AU DIKTAT DE
L'IMMÉDIATÉTÉ, LA
DESTINATION LÉMAN
REVENDIQUE UNE APPROCHE
DÉCOMPLEXÉE : PRIVILÉGIER
L'ACCESSIBILITÉ ! SE LAISSER
VRAIMENT LE CHOIX ENTRE
MILLE ET UNE ACTIVITÉS ! LE
TEMPS DE BULLER ! ET DE
PARTAGER. A VÉLO, EN BATEAU,
SUR NOS SENTIERS : ICI, LA VIE
EST DOUCE... AVEC UNE SACRÉ
PERSONNALITÉ !

PRÊT POUR
DES VACANCES
À 360° DE LATITUDE ?
ADOPTÉZ L'ATTITUDE
DESTINATION LÉMAN !



DESTINATION
LEMAN
■■■ 360° de latitude

01
**CULTURE
& PATRIMOINE**

- 07 PORTRAIT DE FLORIAN COLOMBO
- 08 SLOW ATTITUDE
- 10 CARTE & POINTS D'INTERETS
- 12 4 SIÈCLES DE STRATÉGIE
- 15 SECRET SPOT : BRUNO QUIBLIER
- 16 MÉLANCOLIQUES AU LAC
- 17 LA TÊTE DANS LES TOILES
- 18 UN TERRITOIRE QUI EN CONNAÎT
UNE COUCHE

02
**LAC &
NAUTISME**

- 07 PORTRAIT DE FLORIAN COLOMBO
- 08 SLOW ATTITUDE
- 10 CARTE & POINTS D'INTERETS
- 12 4 SIÈCLES DE STRATÉGIE
- 15 SECRET SPOT : BRUNO QUIBLIER
- 16 MÉLANCOLIQUES AU LAC
- 17 LA TÊTE DANS LES TOILES
- 18 UN TERRITOIRE QUI EN CONNAÎT
UNE COUCHE

03
**ENOTOURISME
& TERROIR**

- 07 PORTRAIT DE FLORIAN COLOMBO
- 08 SLOW ATTITUDE
- 10 CARTE & POINTS D'INTERETS
- 12 4 SIÈCLES DE STRATÉGIE
- 15 SECRET SPOT : BRUNO QUIBLIER
- 16 MÉLANCOLIQUES AU LAC
- 17 LA TÊTE DANS LES TOILES
- 18 UN TERRITOIRE QUI EN CONNAÎT
UNE COUCHE

CULTURE & PATRIMOINE

CULTURE & HERITAGE

AU DIAPASON DE L'HISTOIRE LOCALE
GB AU DIAPASON DE L'HISTOIRE LOCALE



Sa famille est originaire d'Yvoire et de la campagne vaudoise : Florian Colombo ne pouvait que sillonner le territoire.

Ce lac, c'est mon lac, il m'apporte énormément. Je viens à Yvoire chaque week-end en été depuis ma naissance. Ado, j'ai appris la voile à Sciez. Aujourd'hui, j'arrive en voilier dans ce port d'Yvoire que je connais si bien. La traversée depuis Lausanne est une magnifique expérience ! » Parallèlement, il relie régulièrement Nyon à Yvoire à vélo... et se baigne toute l'année.

Docteur en neurosciences à l'École Polytechnique Fédérale à Lausanne, Florian est violoncelliste. « Je joue beaucoup de musique de chambre et appartiens à plusieurs orchestres. » Membre de la programmation du Festival de Jazz d'Yvoire, il s'est produit sur l'eau lors de la 1ère édition avec sa compagne, chanteuse soprano professionnelle et dans le Jardin des 5 Sens en 2018, avec les Suites de Bach pour violoncelle seul. « Les harmonies et enchaînements ont plusieurs centaines d'années et sont pourtant très modernes. Bach est toujours inattendu et surprenant ! »

Docteur violoncelliste dans un village médiéval : vous avez dit... inattendu ?

POR
TRAIT

**FLORIAN
COLOMBO**

GB Sa famille est originaire d'Yvoire et de la campagne vaudoise : Florian Colombo ne pouvait que sillonner le territoire.

Ce lac, c'est mon lac, il m'apporte énormément. Je viens à Yvoire chaque week-end en été depuis ma naissance. Ado, j'ai appris la voile à Sciez. Aujourd'hui, j'arrive en voilier dans ce port d'Yvoire que je connais si bien. La traversée depuis Lausanne est une magnifique expérience ! » Parallèlement, il relie régulièrement Nyon à Yvoire à vélo... et se baigne toute l'année.

Docteur en neurosciences à l'École Polytechnique Fédérale à Lausanne, Florian est violoncelliste. « Je joue beaucoup de musique de chambre et appartiens à plusieurs orchestres. » Membre de la programmation du Festival de Jazz d'Yvoire, il s'est produit sur l'eau lors de la 1ère édition avec sa compagne, chanteuse soprano professionnelle et dans le Jardin des 5 Sens en 2018, avec les Suites de Bach pour violoncelle seul. « Les harmonies et enchaînements ont plusieurs centaines d'années et sont pourtant très modernes. Bach est toujours inattendu et surprenant ! »

Docteur violoncelliste dans un village médiéval : vous avez dit... inattendu ?

SLOW ATTITUDE

« Y A PAS LE FEU AU LAC ! » : L'EXPRESSION, IMPERTINENTE, EST BIEN CONNUE... L'HISTOIRE DES RIVES DU LÉMAN, ELLE, L'EST MOINS. DU FEU DES BATAILLES ARMÉES AUX APÉROS AU FEU DU SOLEIL COUCHANT, LA DESTINATION LÉMAN SE LA COULE DOUCE ET VOIT... LENT OU PLUTÔT SLOW, BIEN SOUVENT PAR BATEAU.

GB SLOW ATTITUDE

GB « Y A PAS LE FEU AU LAC ! » : L'EXPRESSION, IMPERTINENTE, EST BIEN CONNUE... L'HISTOIRE DES RIVES DU LÉMAN, ELLE, L'EST MOINS. DU FEU DES BATAILLES ARMÉES AUX APÉROS AU FEU DU SOLEIL COUCHANT, LA DESTINATION LÉMAN SE LA COULE DOUCE ET VOIT... LENT OU PLUTÔT SLOW, BIEN SOUVENT PAR BATEAU.

Regard dans le rétro : lac et collines sont intimement liées depuis plus de 1000 ans par un destin stratégique hors du commun, alors que trois grandes dynasties régionales se partagent le territoire. En 1032, Humbert « aux blanches mains » acquiert le pouvoir et perçoit vite l'intérêt du Léman sur le plan militaire et commercial. L'attractivité du lac et de ses rives ne sera plus jamais remise en cause. Avance rapide, 18^e siècle. Alors que la démographie côté suisse s'affole déjà, plus d'une centaine de bateaux sortent des chantiers navals français et accostent à Genève, chargés de pierres des carrières locales (dont Meillerie) pour construire la cité.

En 1903, près de 1000 barques livrent ainsi 117 000 tonnes de pierre. Parallèlement, les « cochères », embarcations locales en

bois à fond plat, assurent le transport de marchandises : bois, vin, bétail, fromage... À l'aube de la Première Guerre Mondiale, l'engouement de la bourgeoisie parisienne pour les perles artificielles donnera un appel d'air salutaire aux femmes éloignées du front : une industrie perlière florissante éclôt sur la rive française, grâce au commerce de l'écaille des ablettes. 1936 et l'avènement des congés payés bouleverseront aussi le paysage économique local : une nouvelle clientèle se presse dans les guinguettes qui fleurissent sur les rives.

DANS LES ANNÉES 90, L'ESSOR DU TOURISME POUSSERA LA COMPAGNIE GÉNÉRALE DE NAVIGATION À REVALORISER SON PATRIMOINE, AVEC LE CLASSEMENT HISTORIQUE DE SA FLOTILLE « BELLE EPOQUE »

C'est peu dire que depuis, la CGN a le vent en poupe et que les habitants, ont fait de leur vie au bord de l'eau... une vie en mode slow.

Jeune maman, Adélaïde Mader habite à Messery et travaille depuis 17 ans à Nyon pour une Fondation romande dédiée aux musiques actuelles. « Au quotidien, mon métro est un bateau et ma vue, le Léman, non des embouteillages ! Ce mode de transport, c'est une façon de positiver le quotidien. En famille, on fait du bateau, du paddle, on se baigne, on se retrouve pour l'apéro ! Mon mari et moi sommes des enfants d'ici. A chaque retour de voyage, je ressens une petite jubilation. C'est chez moi, j'ai un vrai attachement ! »

Pas le feu au lac, mais quand même... Hâtez-vous donc – lentement – de venir partager un verre, une soirée, une semaine ou plus avec des habitants qui voient la vie côté serein. /

GB *Regard dans le rétro : lac et collines sont intimement liées depuis plus de 1000 ans par un destin stratégique hors du commun, alors que trois grandes dynasties régionales se partagent le territoire. En 1032, Humbert « aux blanches mains » acquiert le pouvoir et perçoit vite l'intérêt*

du Léman sur le plan militaire et commercial. L'attractivité du lac et de ses rives ne sera plus jamais remise en cause. Avance rapide, 18^e siècle. Alors que la démographie côté suisse s'affole déjà, plus d'une centaine de bateaux sortent des chantiers navals français et accostent à Genève, chargés de pierres des carrières locales (dont Meillerie) pour construire la cité.

En 1903, près de 1000 barques livrent ainsi 117 000 tonnes de pierre. Parallèlement, les « cochères », embarcations locales en bois à fond plat, assurent le transport de marchandises : bois, vin, bétail, fromage... À l'aube de la Première Guerre Mondiale, l'engouement de la bourgeoisie parisienne pour les perles artificielles donnera un appel d'air salutaire aux femmes éloignées du front : une industrie perlière florissante éclôt sur la rive française, grâce au commerce de l'écaille des ablettes.

1936 et l'avènement des congés payés bouleverseront aussi le paysage économique local : une nouvelle clientèle se presse dans les guinguettes qui

fleurissent sur les rives. Dans les années 90, l'essor du tourisme poussera la Compagnie Générale de Navigation à revaloriser son patrimoine, avec le classement historique de sa flotille « Belle Epoque ». C'est peu dire que depuis, la CGN a le vent en poupe et que les habitants, ont fait de leur vie au bord de l'eau... une vie en mode slow.

Jeune maman, Adélaïde Mader habite à Messery et travaille depuis 17 ans à Nyon pour une Fondation romande dédiée aux musiques actuelles. « Au quotidien, mon métro est un bateau et ma vue, le Léman, non des embouteillages ! Ce mode de transport, c'est une façon de positiver le quotidien. En famille, on fait du bateau, du paddle, on se baigne, on se retrouve pour l'apéro ! Mon mari et moi sommes des enfants d'ici. A chaque retour de voyage, je ressens une petite jubilation. C'est chez moi, j'ai un vrai attachement ! »

Pas le feu au lac, mais quand même... Hâtez-vous donc – lentement – de venir partager un verre, une soirée, une semaine ou plus avec des habitants qui voient la vie côté serein. /

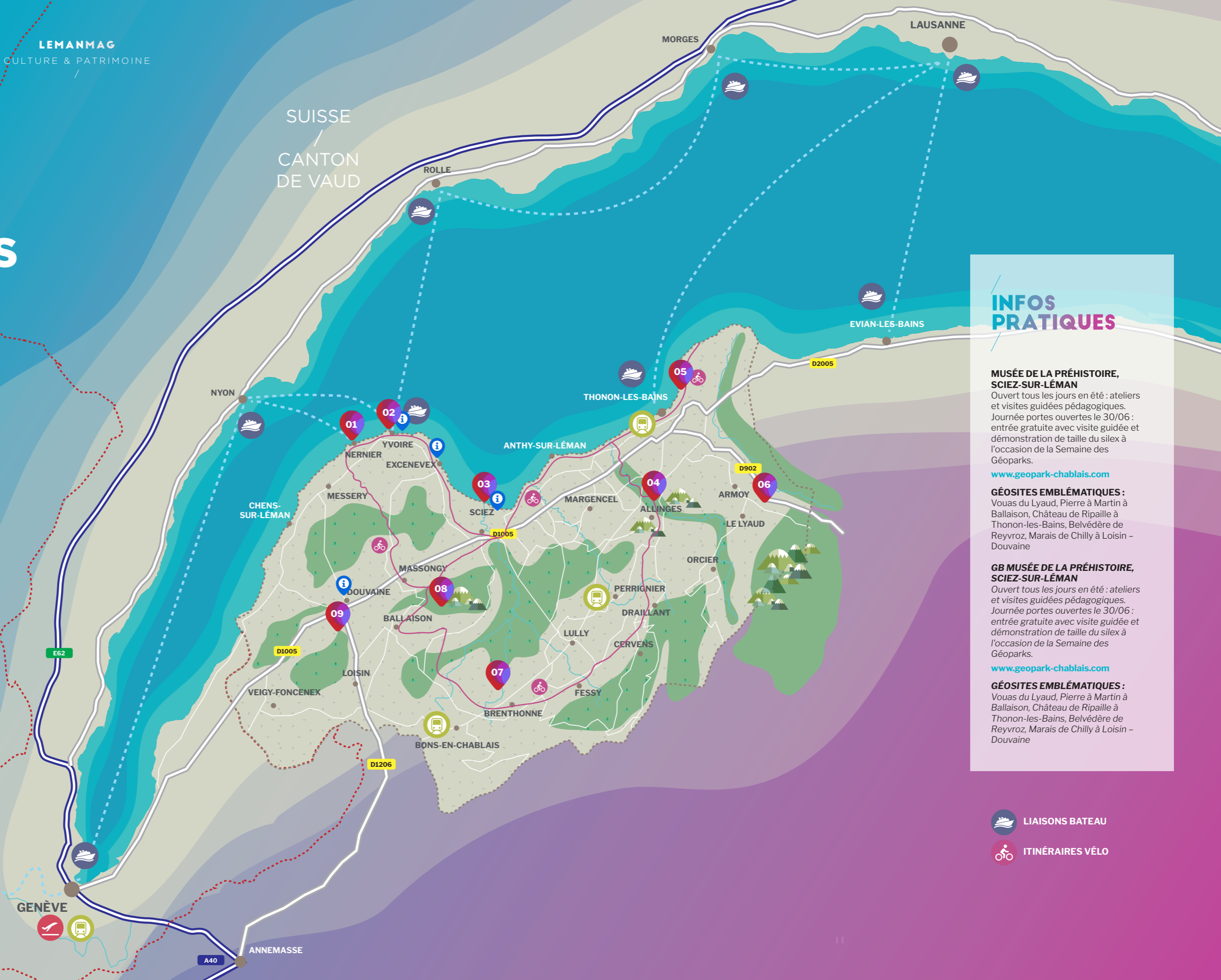


CARTE & POINTS D'INTÉRÊTS

- 01/ NERNIER
LA ROMANTIQUE
- 02/ CITÉ MÉDIÉVALE D'YVOIRE
JARDIN DES 5 SENS
- 03/ MUSÉE DE PRÉHISTOIRE
ET DE GÉOLOGIE
- 04/ CHÂTEAU
DES ALLINGES
- 05/ CHÂTEAU
DE RIPAILLE
- 06/ LES VOUS
DU LYAUD
- 07/ CHÂTEAU
D'AVULLY
- 08/ LA PIERRE
À MARTIN
- 09/ LES MARAIS
DE CHILLY

LEMANMAG
CULTURE & PATRIMOINE

SUISSE
CANTON
DE VAUD



INFOS PRATIQUES

MUSÉE DE LA PRÉHISTOIRE, SCIEZ-SUR-LÉMAN

Ouvert tous les jours en été : ateliers et visites guidées pédagogiques. Journée portes ouvertes le 30/06 : entrée gratuite avec visite guidée et démonstration de taille du silex à l'occasion de la Semaine des Géoparks.

www.geopark-chablais.com

GÉOSITES EMBLÉMATIQUES :

Vouas du Lyaud, Pierre à Martin à Ballaison, Château de Ripaille à Thonon-les-Bains, Belvédère de Reyvroz, Marais de Chilly à Loisin - Douvaine

GB MUSÉE DE LA PRÉHISTOIRE, SCIEZ-SUR-LÉMAN

Ouvert tous les jours en été : ateliers et visites guidées pédagogiques. Journée portes ouvertes le 30/06 : entrée gratuite avec visite guidée et démonstration de taille du silex à l'occasion de la Semaine des Géoparks.

www.geopark-chablais.com

GÉOSITES EMBLÉMATIQUES :

Vouas du Lyaud, Pierre à Martin à Ballaison, Château de Ripaille à Thonon-les-Bains, Belvédère de Reyvroz, Marais de Chilly à Loisin - Douvaine

 LIAISONS BATEAU

 ITINÉRAIRES VÉLO

4 SIÈCLES DE STRATÉGIE

DEPUIS LES ALLINGES S'OUVRE UN PANORAMA EXCEPTIONNEL SUR LE LÉMAN, LE JURA
ET LES PRÉALPES. A PORTÉE DE REGARD : L'HISTOIRE MÉDIÉVALE LOCALE.



GB 4 SIÈCLES DE STRATÉGIE

GB DEPUIS LES ALLINGES S'OUVRE UN PANORAMA EXCEPTIONNEL SUR LE LÉMAN, LE JURA
ET LES PRÉALPES. A PORTÉE DE REGARD : L'HISTOIRE MÉDIÉVALE LOCALE.



Geopark Chablais, Allinges est resté « dans son jus » : crèneaux, donjon et vue sur les terres du domaine en font une plongée médiévale idéale en famille.

XIII^e siècle, le destin du « Petit Charlemagne »

Le Prince Thomas 1^{er} est à l'origine d'une nombreuse descendance qui développera les possessions de la Maison de Savoie. L'un de ses fils, Pierre II dit « le petit Charlemagne » comprend que pour posséder une région, il faut être en son centre. Il met la main sur le territoire de Lausanne, que les savoyards rêvaient de conquérir, grâce à son union avec Agnès de Faucigny en 1234 et construit de multiples châteaux : Tour de Peilz, Versoix, Evian et son église classée au Titre des Monuments Historiques. Seigneur de Savoie-Vaud au château de Chillon en 1254, il prend (enfin) la tête de la Maison de Savoie en 1263, mais en profitera peu : il meurt 5 ans après, pour un repos sans fin.

Au début du 11^e siècle se dessinent les grandes dynasties régionales du Léman : Sires du Faucigny, Comtes de Genève, Comtes de Savoie. L'histoire de cette Maison de Savoie vaut d'être contée : « entre le XI^e et le XV^e siècle, les possessions de la Maison de Savoie constituent un territoire morcelé... comme un emmental. Ce sont les conquêtes progressives des Princes qui feront du territoire... une meule d'Abondance ! », s'amuse le guide du patrimoine Bertrand Prieur.

En fins stratèges, les Savoyards développent un véritable réseau : jalonnant le pourtour du lac de châteaux, villes neuves et forteresses, ils imposeront la domination de la Savoie durant 4 siècles, de 1150 à 1503. Morceaux choisis.

XII^e siècle, les deux châteaux d'Allinges

Au 12^e siècle, Château-Vieux et Château-Neuf se font face à Allinges, une loufoquerie dont témoignent encore leurs ruines. Le « vieux » appartient aux Sires du Faucigny, le « neuf » aux Savoyards. Une discorde entre deux frères serait à l'origine des chevaliers d'Allinges, des Comtes de Savoie, les murs des deux forteresses voisines et rivales portant les stigmates d'une guerre qui dura de 1234 à 1268. Site incontournable de la géoroute du

GB Au début du 11^e siècle se dessinent les grandes dynasties régionales du Léman : Sires du Faucigny, Comtes de Genève, Comtes de Savoie. L'histoire de cette Maison de Savoie vaut d'être contée : « entre le XI^e et le XV^e siècle, les possessions de la Maison de Savoie constituent un territoire morcelé... comme un emmental. Ce sont les conquêtes progressives des Princes qui feront du territoire... une meule d'Abondance ! », s'amuse le guide du patrimoine Bertrand Prieur.

En fins stratèges, les Savoyards développent un véritable réseau : jalonnant le pourtour du lac de châteaux, villes neuves et forteresses, ils imposeront la domination de la Savoie durant 4 siècles, de 1150 à 1503. Morceaux choisis.



XIV^e siècle, la Cité médiévale d'Yvoire

Yvoire est déjà une seigneurie jouissant de l'accès au lac pour le transport des troupes, le commerce et le contrôle du trafic quand Amédée V Comte de Savoie décide d'en faire une forteresse imprenable : il ne manquait que la place forte et les soldats pour la défendre... La signature d'un acte d'échange avec les descendants d'Anselme de Compey en 1306 donne à Yvoire l'élan militaire qui lui faisait défaut. Village de pêcheurs devenu perle du lac, parmi les Plus Beaux Villages de France, Yvoire porte son héritage avec fierté et élégance.

XV^e siècle, la retraite active de Ripaille

La construction de Ripaille parachève l'édifice construit par les Princes de Savoie, au gré de batailles stratégiques et de querelles militaires. Amédée VIII dit « Le Pacifique » récupère les fruits de ses 18 prédécesseurs sans avoir besoin de battre la campagne. Il se retire à Ripaille pour une retraite semi-religieuse avec ses 6 conseillers, chacun logeant dans l'une des 7 tours qui donnent à Ripaille son atypique architecture.

A l'aube du 16^e siècle, le territoire de la Maison de Savoie s'étend de Lyon jusqu'à la Vénétie, la province italienne appartenant à la Savoie, et non l'inverse comme on l'entend souvent. C'est une autre histoire, mais celle-ci vaut bien... un fromage ! //

GB XII^e siècle, les deux châteaux d'Allinges

Au 12^e siècle, Château-Vieux et Château-Neuf se font face à Allinges, une loufoquerie dont témoignent encore leurs ruines. Le « vieux » appartient aux Sires du Faucigny, le « neuf » aux Savoyards. Une discorde entre deux frères serait à l'origine des chevaliers d'Allinges, des Comtes de Savoie, les murs des deux forteresses voisines et rivaux portant les stigmates d'une guerre qui dura de 1234 à 1268. Site incontournable de la géoroute du Geopark Chablais, Allinges est resté « dans son jus » : crêneaux, donjon et vue sur les terres du domaine en font une plongée médiévale idéale en famille.

GB XIII^e siècle, le destin du « Petit Charlemagne »

Le Prince Thomas 1^{er} est à l'origine d'une nombreuse descendance qui développera

les possessions de la Maison de Savoie. L'un de ses fils, Pierre II dit « le petit Charlemagne » comprend que pour posséder une région, il faut être en son centre. Il met la main sur le territoire de Lausanne, que les savoyards rêvaient de conquérir, grâce à son union avec Agnès de Faucigny en 1234 et construit de multiples châteaux : Tour de Peilz, Versoix, Evian et son église classée au Titre des Monuments Historiques.

Seigneur de Savoie-Vaud au château de Chillon en 1254, il prend (enfin) la tête de la Maison de Savoie en 1263, mais en profitera peu : il meurt 5 ans après, pour un repos sans fin.

GB XIV^e siècle, la Cité médiévale d'Yvoire

Yvoire est déjà une seigneurie jouissant de l'accès au lac pour le transport des troupes, le commerce et le contrôle du trafic quand Amédée V Comte de Savoie décide d'en faire une forteresse imprenable : il ne manquait que la place forte et les soldats pour la défendre... La signature d'un acte d'échange avec les descendants d'Anselme de Compey en 1306 donne à Yvoire l'élan militaire qui lui faisait défaut.

Village de pêcheurs devenu perle du lac, parmi les Plus Beaux Villages de France, Yvoire porte son héritage avec fierté et élégance.

GB XV^e siècle, la retraite active de Ripaille

La construction de Ripaille parachève l'édifice construit par les Princes de Savoie, au gré de batailles stratégiques et de querelles militaires. Amédée VIII dit « Le Pacifique » récupère les fruits de ses 18 prédécesseurs sans avoir besoin de battre la campagne. Il se retire à Ripaille pour une retraite semi-religieuse avec ses 6 conseillers, chacun logeant dans l'une des 7 tours qui donnent à Ripaille son atypique architecture.

A l'aube du 16^e siècle, le territoire de la Maison de Savoie s'étend de Lyon jusqu'à la Vénétie, la province italienne appartenant à la Savoie, et non l'inverse comme on l'entend souvent. C'est une autre histoire, mais celle-ci vaut bien... un fromage ! //



SECRET SPOT

Nernier m'a toujours attiré. J'aime ce village préservé, un peu hors du temps, avec des bars, des concerts, les cinés en plein air, des artistes peintres. Et puis, le lac... J'ai chaque jour 20 min de bateau entre Yvoire et Nyon, mais quand je rentre chez moi, je suis en vacances. On est toujours dehors : dans le jardin, chez des amis, chez ma belle-maman sur le port, en barque. Quelle vie de rêve, quand même ! Mon endroit coup de coeur ? En famille, la petite plage où mon fils de 4 ans ½ se baigne. Pour l'apéro, Nernier depuis le large.

GB « Nernier m'a toujours attiré. J'aime ce village préservé, un peu hors du temps, avec des bars, des concerts, les cinés en plein air, des artistes peintres. Et puis, le lac... J'ai chaque jour plus d'1h de bateau entre Yvoire et Lausanne, mais quand je rentre chez moi, je suis en vacances. On est toujours dehors : dans le jardin, chez des amis, chez ma belle-maman sur le port, en barque. Quelle vie de rêve, quand même ! Mon endroit coup de coeur ? En famille, la petite plage où mon fils de 4 ans ½ se baigne. Pour l'apéro, Nernier depuis le large. »

BRUNO
QUIBLIER

Directeur de Base-Court,
association de promotion
du court-métrage (Lausanne)



MÉLANCOLIQUES AU LAC

LES PAYSAGES LACUSTRES AUX LUMIÈRES CHANGEANTES DU LÉMAN SE PRÊTENT
À MERVEILLE AUX RÉVERIES SOLITAIRES. LES ROMANTIQUES NE S'Y SONT PAS TROMPÉS :
AUJOURD'HUI ENCORE, NERNIER PORTE LEUR EMPREINTE.

GB MÉLANCOLIQUES AU LAC

GB LES PAYSAGES LACUSTRES AUX LUMIÈRES CHANGEANTES DU LÉMAN SE PRÊTENT
À MERVEILLE AUX RÉVERIES SOLITAIRES. LES ROMANTIQUES NE S'Y SONT PAS TROMPÉS :
AUJOURD'HUI ENCORE, NERNIER PORTE LEUR EMPREINTE.



La tête dans les toiles

Village romantique au charme suranné, Nernier « Perle du lac » est aussi devenue « Village des peintres » au XXe siècle. Le piémontais Enrico Vegetti s'installe dès 1900 dans la maison familiale et puisera dans la quiétude des lieux une puissante inspiration, durant près d'un-demi siècle. Idéal pour une balade en famille, le sentier Vegetti – ou chemin des Vaudois – alterne points de vue sur le lac et paysages pittoresques. En plein cœur du village, des stèles et bustes de l'artiste font encore résonner son âme.

Et la magie opère toujours... Des collectifs d'artistes du cru – peintres, sculpteurs, photographes – mettent à nu leur sensibilité dans des. L'héritage se prolonge dans la sélection d'artistes plasticiens réalisée chaque saison par les galeries locales. L'expression artistique brute et sans filet, à deux pas du Léman : quoi de plus naturel, pour un village de pêcheur ?

Cultivez l'art de vivre !

Nernier, c'est avant tout une atmosphère. Pour toucher du doigt la poésie des lieux, ne faites pas seulement escale : prolongez l'expérience au Bon coin, pub à l'ambiance rock qui marque le tempo du retour des marins d'eau douce... à la bière évidemment ! Jouez-la « Collectif » ! A Yvoire, Nernier, Douvaine et Chens-sur-Léman, des artisans et créateurs partagent leur vision artistique du monde : la Ferme d'Antioche, la Grande à Marie, la Grange à Joseph, les Granges de Cervette, Galerie Equinoxe. /

GB Depuis le XIXe siècle, le village inspire les artistes : un parcours thématique raconte au gré des ruelles la fragilité, l'émotion à fleur de peau et l'émerveillement de peintres et écrivains touchés par la poésie des lieux. Des rochers gravés de citations, porteurs de chaînes et de médaillons des auteurs romantiques à la mélancolie farouche jalonnent le village. C'est dans ce petit village médiéval de pêcheurs que Lamartine, encore lui, trouva

refuge en 1815, durant les Cent-Jours. Dramaturge, séducteur, évidemment idéaliste, Lord Byron lui-même prit ses quartiers pour reposer son âme tourmentée. Mary Shelley avait elle aussi besoin d'une cité refuge pour adoucir une imagination foisonnante et torturée, à l'origine de Frankenstein.

De la tumultueuse Yvoire à Nernier la douce, revivez le frisson de l'errance romantique. Âmes sensibles, allez-y les yeux fermés et le cœur en bandoulière...

La tête dans les toiles

Village romantique au charme suranné, Nernier « Perle du lac » est aussi devenue « Village des peintres » au XXe siècle. Le piémontais Enrico Vegetti s'installe dès 1900 dans la maison familiale et puisera dans la quiétude des lieux une puissante inspiration, durant près d'un-demi siècle. Idéal pour une balade en famille, le sentier Vegetti – ou chemin des Vaudois – alterne points de vue sur le lac et paysages pittoresques. En plein cœur du village, des stèles et bustes de l'artiste font encore résonner son âme.

Et la magie opère toujours... Des collectifs d'artistes du cru – peintres, sculpteurs, photographes – mettent à nu leur sensibilité dans des. L'héritage se prolonge dans la sélection d'artistes plasticiens réalisée chaque saison par les galeries locales. L'expression artistique brute et sans filet, à deux pas du Léman : quoi de plus naturel, pour un village de pêcheur ?

Cultivez l'art de vivre !

Nernier, c'est avant tout une atmosphère. Pour toucher du doigt la poésie des lieux, ne faites pas seulement escale : prolongez l'expérience au Bon coin, pub à l'ambiance rock qui marque le tempo du retour des marins d'eau douce... à la bière évidemment ! Jouez-la « Collectif » ! A Yvoire, Nernier, Douvaine et Chens-sur-Léman, des artisans et créateurs partagent leur vision artistique du monde : la Ferme d'Antioche, la Grande à Marie, la Grange à Joseph, les Granges de Cervette, Galerie Equinoxe. /



UN TERRITOIRE QUI EN CONNAIT UNE COUCHE

LE CHABLAIS, GÉOPARK LABELLISÉ UNESCO ? CE TERRITOIRE À L'APPARENCE ZEN ET SEREINE EST RICHE D'UNE HISTOIRE MOUVEMENTÉE REMONTANT À 250 MILLIONS D'ANNÉES : LA FORMATION DES ALPES, DU LAC LÉMAN ET DES TRAITS SAILLANTS DE SA SÉDUISANTE PERSONNALITÉ.

GB UN TERRITOIRE QUI EN CONNAIT UNE COUCHE

GB LE CHABLAIS, GÉOPARK LABELLISÉ UNESCO ? CE TERRITOIRE À L'APPARENCE ZEN ET SEREINE EST RICHE D'UNE HISTOIRE MOUVEMENTÉE REMONTANT À 250 MILLIONS D'ANNÉES : LA FORMATION DES ALPES, DU LAC LÉMAN ET DES TRAITS SAILLANTS DE SA SÉDUISANTE PERSONNALITÉ.

Archéologue, guide Géopark et directrice du Musée de la Préhistoire, France Castel raconte : « le lac a une origine glaciaire et tectonique. En -28000, lve glacier du Rhône mesurait 1km d'épaisseur. A la fin du Paléolithique, il érode le fond de vallée, sculpte les paysages et crée des moraines glaciaires comme la colline de Marignan... »

DE -13000 À L'ÂGE DU BRONZE, L'ATTRACTIVITÉ DU LAC FAIT DÉJÀ RECETTE : UNE SOIXANTAINE DE SITES LACUSTRES TÉMOIGNENT DE L'INSTALLATION DES PREMIERS CRO-MAGNONS, NOTAMMENT À THONON, COUDRÉE ET CHENS-SUR-LÉMAN, SITE CLASSÉ AU PATRIMOINE DE L'UNESCO.

Intarissable, France poursuit en parlant à l'enfant curieux qui sommeille en chacun : « on a souvent une image réductrice de l'homme préhistorique, le chasseur cueilleur qui casse des cailloux et tire sa femme par les cheveux. Mais c'est à la Préhistoire qu'on a tout inventé de la construction du monde actuel : les guerres, l'élevage, l'agriculture, l'industrie, la monnaie... La société était déjà organisée comme aujourd'hui et certains outils sont si bien taillés que nous n'arrivons toujours pas à les reproduire : Néanderthal avait un cerveau plus gros que le nôtre ! » Réflexion faite, les premiers hommes avaient un sacré panache... Naturellement, une labellisation internationale Géopark valorise un

territoire « pépité ». Elle permet surtout de redonner à la géologie sa place au cœur de nos préoccupations quotidiennes : pourquoi le vin de Marignan n'est pas celui de Ripaille ? Pourquoi le fromage d'Abondance n'a pas le goût de la tomme ? Pourquoi les eaux d'Evian et Thonon sont si différentes malgré leur proximité ? « Elles sont filtrées durant 10 à 15 ans via l'impluvium du Plateau de Gavot avant leur mise en bouteille. Basaltique, calcaire, minéralisée : les couches géologiques laissent leur empreinte. » Et voilà que la géologie titille même vos papilles !

Archéologue, guide Géopark et directrice du Musée de la Préhistoire, France Castel raconte : « le lac a une origine glaciaire et tectonique. En -28000, le glacier du Rhône mesurait 1km d'épaisseur. A la fin du Paléolithique, il érode le fond de vallée, sculpte les paysages et crée des moraines glaciaires comme la colline de Marignan... » De -13000 à l'âge du bronze, l'attractivité du lac fait déjà recette : une soixantaine de sites lacustres témoignent de l'installation des premiers cro-magnons, notamment à Thonon, Coudrée et Chens-sur-Léman, site classé au patrimoine de l'Unesco.

Intarissable, France poursuit en parlant à l'enfant curieux qui sommeille en chacun : « on a souvent une image réductrice de l'homme préhistorique, le chasseur cueilleur qui casse des cailloux et tire sa femme par les cheveux. Mais c'est à la Préhistoire qu'on a tout inventé de la construction du monde actuel : les guerres, l'élevage, l'agriculture, l'industrie, la monnaie... La société était déjà organisée comme aujourd'hui et certains outils sont si bien taillés que nous n'arrivons toujours pas à les reproduire : Néanderthal avait un cerveau plus gros que le nôtre ! » Réflexion faite, les premiers hommes avaient un sacré panache...

Naturellement, une labellisation internationale Géopark valorise un territoire « pépité ». Elle permet surtout de redonner à la géologie sa place au cœur de nos préoccupations quotidiennes : pourquoi le vin de Marignan n'est pas celui de Ripaille ? Pourquoi le fromage d'Abondance n'a pas le goût de la tomme ? Pourquoi les eaux d'Evian et Thonon sont si différentes malgré leur proximité ? « Elles sont filtrées durant 10 à 15 ans via l'impluvium du Plateau de Gavot avant leur mise en bouteille. Basaltique, calcaire, minéralisée : les couches géologiques laissent leur empreinte. » Et voilà que la géologie titille même vos papilles !



LAC & NAUTISME

LAC & NAUTISM

L'ENVERGURE D'UNE MER INTÉRIEURE
GB AU DIAPASON DE L'HISTOIRE LOCALE



PO TRAIT

DAVID BAILLIF

Originaire d'Yvoire, David Baillif est entré à la CGN* en 1993. Itinéraire d'un « gamin du lac » devenu capitaine de navire.

À 5-6 ans déjà, à la pêche tous les jours, je me sentais de moins en moins terrien et de plus en plus marin !

Les bateaux de la CGN ont ensuite rythmé mon quotidien : la corne de brume, les roues à aube... » Sa passion n'a pas varié : « l'eau est ma maison, ce lac, ma passion. Chaque jour, je m'émerveille de ses vents, ses tempêtes, ses couleurs. » Matelot à ses débuts, il gravit les échelons et devient capitaine assermenté après un examen délivré par l'Office Fédéral des Transports de Berne. « Nous sommes garants de la sécurité de plus de 500 passagers : c'est un métier à responsabilité. Ces dernières années, il a évolué avec la mise en place de liaisons pour les frontaliers. L'hiver n'est plus réservé aux réparations dans les chantiers navals : on navigue à l'année. » Il aurait pu céder aux sirènes de la navigation au long cours mais a gardé... les pieds sur terre : « ma famille compte. J'ai récemment assuré le transport de la princesse du Lichtenstein. En rentrant le soir, j'ai eu de quoi raconter à ma fille de 10 ans : capitaine d'une princesse... »

Originaire d'Yvoire, David Baillif est entré à la CGN* en 1993. Itinéraire d'un « gamin du lac » devenu capitaine de navire.

À 5-6 ans déjà, à la pêche tous les jours, je me sentais de moins en moins terrien et de plus en plus marin ! Les bateaux de la CGN ont ensuite rythmé mon

quotidien : la corne de brume, les roues à aube... » Sa passion n'a pas varié : « l'eau est ma maison, ce lac, ma passion.

Chaque jour, je m'émerveille de ses vents, ses tempêtes, ses couleurs. » Matelot à ses débuts, il gravit les échelons et devient capitaine assermenté après un

examen délivré par l'Office Fédéral des Transports de Berne. « Nous sommes garants de la sécurité de plus de 500 passagers : c'est un métier à responsabilité.

Ces dernières années, il a évolué avec la mise en place de liaisons pour les frontaliers. L'hiver n'est plus réservé aux

réparations dans les chantiers navals : on navigue à l'année. » Il aurait pu céder aux sirènes de la navigation au long cours mais a gardé... les pieds sur terre : « ma

famille compte. J'ai récemment assuré le transport de la princesse du Lichtenstein.

En rentrant le soir, j'ai eu de quoi raconter à ma fille de 10 ans : capitaine d'une

princesse... »



* Compagnie Générale de Navigation du Léman

MARINS D'EAU DOUCE

DE LA PLAISANCE À LA NAVIGATION, LES HABITANTS DES RIVES DU LÉMAN SONT MARINS D'EAU DOUCE ET FIERES DE L'ÊTRE ! ICI, PAS DE TAPE À L'OEIL, LE LAC EST UNE ÉVIDENCE, COMME UN MEMBRE DE LA FAMILLE.

GB MARINS D'EAU DOUCE

GBDE LA PLAISANCE À LA NAVIGATION, LES HABITANTS DES RIVES DU LÉMAN SONT MARINS D'EAU DOUCE ET FIERES DE L'ÊTRE ! ICI, PAS DE TAPE À L'OEIL, LE LAC EST UNE ÉVIDENCE, COMME UN MEMBRE DE LA FAMILLE.

Yves Ergagnian est garde-port à Sciez-sur-Léman. « Mon rôle est très polyvalent : j'accueille les plaisanciers, j'assure la maintenance et la propreté du port, je veille à la sécurité de tous, avec une mission d'information auprès des visiteurs. » Depuis la capitainerie, Yves est à la fois les yeux et les oreilles du port au quotidien, aux premières loges pour raconter le Léman. « Un port, c'est une famille, une équipe. Les plaisanciers arrivent dès avril. On essaie de faire bénéficier les visiteurs des places vacantes, c'est un partage en bonne intelligence... » En été, le port est le point névralgique local : pêcheurs pros et amateurs, Club nautique et de plongée, société de sauvetage et fêtes hebdomadaires donnent le tempo les pieds dans l'eau. A côté des stages de voile pour les écoles, l'aviron, le paddle, la planche à voile, le kite jouent la carte plaisir pour tous les niveaux et tous les âges. Chaque année, une dizaine de régates animent la saison estivale, avec un point



d'orgue incontournable : le rassemblement des Vieux Gréements. 70 bateaux, c'est une sacré logistique, mais l'équipe est rodée et partage des valeurs clés : convivialité, solidarité... une véritable communauté.

Le teint hâlé par une vie passée le nez au vent, Yves appelle tout de même à la vigilance : « le lac n'est pas une mare à canards, il y a du danger. On ne s'en rend pas compte tant qu'on n'a pas vu le joran ! » Issu du Jura, ce vent bref mais violent s'abat sur le lac en quelques minutes et lève une houle de 1,20m de hauteur. Espace de liberté, le Léman est une véritable mer intérieure sur laquelle viennent s'entraîner des navigateurs chevronnés avant une transat en solitaire, comme Arno Machado.

L'art de buller

Plus grand lac d'eau douce d'Europe occidentale, le Léman reste préservé de la « bétonisation ». Sur ses rives : plusieurs espaces naturels sensibles et une zone Natura 2000. Evidemment, ça donne envie de profiter de la vie ! Petit dej avec vue à l'Hôtel de la plage pour une mise en route zen en mode yoga paddle, déj sur le pouce à l'O Café au port de Sechex, sieste au large, apéro afterwork sur la digue à Nernier, face au coucher du soleil... faut-il vraiment choisir ? /

Yves Ergagnian est garde-port à Sciez-sur-Léman. « Mon rôle est très polyvalent : j'accueille les plaisanciers, j'assure la maintenance et la propreté du port, je veille à la sécurité de tous, avec une mission d'information auprès des visiteurs. » Depuis la capitainerie, Yves est à la fois les yeux et les oreilles du port au quotidien, aux premières loges pour raconter le Léman. « Un port, c'est une famille, une équipe. Les plaisanciers arrivent dès avril. On essaie de faire bénéficier les visiteurs des places vacantes, c'est un partage en bonne intelligence... »

En été, le port est le point névralgique local : pêcheurs pros et amateurs, Club nautique et de plongée, société de sauvetage et fêtes hebdomadaires donnent le tempo les pieds dans l'eau. A côté des stages de voile pour les écoles, l'aviron, le paddle, la planche à voile, le kite jouent la carte plaisir pour tous les niveaux et tous les âges. Chaque année, une dizaine de régates animent la saison estivale, avec un point d'orgue incontournable : le rassemblement des Vieux Gréements. 70 bateaux, c'est une sacré logistique, mais l'équipe est rodée et partage des valeurs clés :

convivialité, solidarité... une véritable communauté.

Le teint hâlé par une vie passée le nez au vent, Yves appelle tout de même à la vigilance : « le lac n'est pas une mare à canards, il y a du danger. On ne s'en rend pas compte tant qu'on n'a pas vu le joran ! » Issu du Jura, ce vent bref mais violent s'abat sur le lac en quelques minutes et lève une houle de 1,20m de hauteur. Espace de liberté, le Léman est une véritable mer intérieure sur laquelle viennent s'entraîner des navigateurs chevronnés avant une transat en solitaire, comme Arno Machado.

L'art de buller

Plus grand lac d'eau douce d'Europe occidentale, le Léman reste préservé de la « bétonisation ». Sur ses rives : plusieurs espaces naturels sensibles et une zone Natura 2000. Evidemment, ça donne envie de profiter de la vie ! Petit dej avec vue à l'Hôtel de la plage pour une mise en route zen en mode yoga paddle, déj sur le pouce à l'O Café au port de Sechex, sieste au large, apéro afterwork sur la digue à Nernier, face au coucher du soleil... faut-il vraiment choisir ? /



CARTE & POINTS D'INTÉRÊTS

01/ MESSERY



02/ NERNIER



03/ YVOIRE



04/ EXCENEVEX



05/ SCIEZ



06/ ANTHY-SUR-LÉMAN



07/ THONON-LES-BAINS



INFOS PRATIQUES

-  LIAISONS BATEAU
-  ITINÉRAIRES VÉLO



REN CONTRE AVEC... LEANDRO CRUZ

LÉANDRO CRUZ A VÉCU PLUSIEURS VIES. ETATS-UNIS, URUGUAY, ARGENTINE... APRÈS UNE CARRIÈRE DE FOOTBALLEUR, IL MOUILLE LE MAILLOT À SCIEZ POUR VIVRE SA PASSION DE LA GLISSE SUR UN LAC DONT IL AIME LES CAPRICES. ITINÉRAIRE DU PLUS LÉMANIQUE DES BRÉSILIENS.

GB RENCONTRE AVEC... LEANDRO CRUZ

GB LÉANDRO CRUZ A VÉCU PLUSIEURS VIES. ETATS-UNIS, URUGUAY, ARGENTINE... APRÈS UNE CARRIÈRE DE FOOTBALLEUR, IL MOUILLE LE MAILLOT À SCIEZ POUR VIVRE SA PASSION DE LA GLISSE SUR UN LAC DONT IL AIME LES CAPRICES. ITINÉRAIRE DU PLUS LÉMANIQUE DES BRÉSILIENS.



Des planches à Sciez

Double champion de France de paddle, catégorie « Grand Master » : 2018 est une bonne année ! J'ai créé la Section de stand up de la base nautique de Sciez en 2013, seule activité de la base qui tourne à l'année. Découverte, loisir plus ou moins sportif, entraînement : même quand on ne rame pas pour la performance, faire des compétitions permet de naviguer sur d'autres plans d'eau.

Action et méditation

Ici, l'hiver est rude pour le brésilien que je suis : c'est le lac qui m'équilibre, presque chaque jour de l'année. Au-delà de l'aspect sportif, le paddle est presque une méditation dynamique : être dans l'instant, ne penser qu'au prochain coup de pagaie. Je suis sensible à cette « connaissance intérieure ». En avril, mon sponsor m'a invité à Tahiti pour une étape du Watermen : 3000m de natation, 17km en pron paddle et 22 km en stand up paddle. Sur place, j'ai aussi participé à une course du circuit mondial, la Air France : 24 km depuis l'aéroport de Papeete. A 43 ans, je ne vise plus le classement. Mais j'ai encore beaucoup à apprendre... /

GB Des planches à Sciez

Double champion de France de paddle, catégorie « Grand Master » : 2018 est une bonne année ! J'ai créé la Section de stand up de la base nautique de Sciez en 2013, seule activité de la base qui tourne à l'année. Découverte, loisir plus ou moins sportif, entraînement : même quand on ne rame pas pour la performance, faire des compétitions permet de naviguer sur d'autres plans d'eau.

GB Action et méditation

Ici, l'hiver est rude pour le brésilien que je suis : c'est le lac qui m'équilibre, presque chaque jour de l'année. Au-delà de l'aspect sportif, le paddle est presque une méditation dynamique : être dans l'instant, ne penser qu'au prochain coup de pagaie. Je suis sensible à cette « connaissance intérieure ». En avril, mon sponsor m'a invité à Tahiti pour une étape du Watermen : 3000m de natation, 17km en pron paddle et 22 km en stand up paddle. Sur place, j'ai aussi participé à une course du circuit mondial, la Air France : 24 km depuis l'aéroport de Papeete. A 43 ans, je ne vise plus le classement. Mais j'ai encore beaucoup à apprendre... /



TENTÉS PAR LA DÉTENTE

VIVRE SUR LES RIVES D'UN LAC EST UNE CHANCE. LES HABITANTS LE SAVENT BIEN ET VIVENT LA PROXIMITÉ DU LÉMAN AVEC UN PLAISIR RENOUVÉ... ET UNE BONNE DOSE DE DÉCONTRACTION.

GB TENTÉS PAR LA DÉTENTE

GB VIVRE SUR LES RIVES D'UN LAC EST UNE CHANCE. LES HABITANTS LE SAVENT BIEN ET VIVENT LA PROXIMITÉ DU LÉMAN AVEC UN PLAISIR RENOUVÉ... ET UNE BONNE DOSE DE DÉCONTRACTION.

Les pieds sur terre et le regard vers les flots : l'équation était trop belle pour ne pas se vivre au quotidien ! Du Petit au Grand Lac, dont Yvoire marque la limite, les 53 km de rive française offrent une végétation et une ambiance quasi méridionales et des ambiances de Riviera, qu'accroissent encore la flotte Belle Epoque avec roues à aube de la CGN. Le ton est donné : l'été s'annonce chaque année dépaysant sur la Destination Léman. Mais où trouver la plage qui vous correspond ? Tour d'horizon de quelques spots choisis.

Excenevex, la sportive

Classée Pavillon Bleu depuis 2018, elle est la seule plage naturelle de sable fin de la destination. Dès le printemps, activités ludiques et nautiques donnent le la d'une plage familiale pensée pour que chacun trouve loisir à son pied. Pédalos, stand up paddle, kitesurf, kayak : l'eau est dans tous ses états. Côté jardin, le monde est aussi à portée de main : vaste aire de jeux pour les enfants, terrain de volley, minigolf, zone barbecue et tables de pique-nique...

Les pieds sur terre et le regard vers les flots : l'équation était trop belle pour ne pas se vivre au quotidien ! Du Petit au Grand Lac, dont Yvoire marque la limite, les 53 km de rive française offrent une végétation et une ambiance quasi méridionales et des ambiances de Riviera, qu'accroissent encore la flotte Belle Epoque avec roues à aube de la CGN. Le ton est donné : l'été s'annonce chaque année dépaysant sur la Destination Léman. Mais où trouver la plage qui vous correspond ? Tour d'horizon de quelques spots choisis.



Messery, l'ensoleillée

Entièrement engazonnée, « Sous les prés » est parfaite pour bronzer : gorgée de soleil, cette plage est située sur la rive du Petit Lac. Paréo, tongs et point location (paddle, kayak, pédalos) pour passer – temporairement – à l'action : des heures tranquilles à l'horizon.

Anthy, la familiale

Au centre du village, la plage de galets des Recorts est bordée d'une grande pelouse. Ici, le temps s'écoule calmement : vous aurez bien le temps d'apprendre à ricocher à vos enfants ! Terrain de pétanque et port de pêche traditionnel assument le caractère tranquille du site. Hyper-actifs, s'abstenir !

Tougues, l'ombragée

L'été est bien avancé, le soleil chauffe, la tension monte... A Chens-sur-Léman, la fraîcheur du grand parc arboré de la plage de Tougues est bienvenue. Piquer une tête, refaire le monde à l'ombre des arbres centenaires, faire quelques brasses... et recommencer : le temps s'étire quand rien ne vous pousse à rentrer.

Nernier, la miniature

Si elle n'existait pas, il aurait fallu l'inventer ! Nernier prolonge côté lac son cachet intimiste et romantique. Les bouteilles sont au frais, les grillades fleurent bon l'été au front du soleil couchant : une plage de poche pour initiés...

Sciez, la nautique

A proximité du port de plaisance et de la base nautique, Sciez l'active multiplie les possibilités côté plage et sur l'eau : voile, location de planches à voile, pédalos, paddle, bateaux avec ou sans permis. Pêche, jeux pour les enfants... /

GB Excenevex, la sportive

Classée Pavillon Bleu depuis 2018, elle est la seule plage naturelle de sable fin de la destination. Dès le printemps, activités ludiques et nautiques donnent le la d'une plage familiale pensée pour que chacun trouve loisir à son pied.

Pédalos, stand up paddle, kitesurf, kayak : l'eau est dans tous ses états. Côté jardin, le monde est aussi à portée de main : vaste aire de jeux pour les enfants, terrain de volley, minigolf, zone barbecue et tables de pique-nique...

Messery, l'ensoleillée

Entièrement engazonnée, « Sous les prés » est parfaite pour bronzer : gorgée de soleil, cette plage est située sur la rive du Petit Lac. Paréo, tongs et point location (paddle, kayak, pédalos) pour passer – temporairement – à l'action : des heures tranquilles à l'horizon.

Sciez, la nautique

A proximité du port de plaisance et de la base nautique, Sciez l'active multiplie les possibilités côté plage et sur l'eau : voile, location de planches à voile, pédalos, paddle, bateaux avec ou sans permis. Pêche, jeux pour les enfants... /

Anthy, la familiale

Au centre du village, la plage de galets des Recorts est bordée d'une grande pelouse. Ici, le temps s'écoule calmement : vous aurez bien le temps d'apprendre à ricocher à vos enfants ! Terrain de pétanque et port de pêche traditionnel assument le caractère tranquille du site. Hyper-actifs, s'abstenir !

Tougues, l'ombragée

L'été est bien avancé, le soleil chauffe, la tension monte... A Chens-sur-Léman, la fraîcheur du grand parc arboré de la plage de Tougues est bienvenue. Piquer une tête, refaire le monde à l'ombre des arbres centenaires, faire quelques brasses... et recommencer : le temps s'étire quand rien ne vous pousse à rentrer.

Nernier, la miniature

Si elle n'existait pas, il aurait fallu l'inventer ! Nernier prolonge côté lac son cachet intimiste et romantique. Les bouteilles sont au frais, les grillades fleurent bon l'été au front du soleil couchant : une plage de poche pour initiés... /

SECRET SPOT



Partie pendant 20 ans, je suis revenue en 1992 dans mon village natal à Chevilly, un petit hameau d'Excenevex. Je n'imaginai pas élever mes enfants ailleurs : ma fille Elisa est née en 2014. J'habite la ferme de mes arrière-grands-parents : c'est vraiment un retour aux sources ! Côté collines, mon endroit de décompression, ce sont les bois entre Excenevex et Chevilly : c'est là que je me ré-ancre et me ressource. Côté lac, j'aime le Domaine de Rovorée la Chataignière, dont mon père assurait l'entretien. On y trouve encore des plages préservées, agréables et peu fréquentées... Le contact avec la nature a toujours été essentiel pour moi : le lac à 5 minutes, la forêt, les montagnes, c'est une vie saine et un cadre tellement riche en activités !

GB Partie pendant 20 ans, je suis revenue en 1992 dans mon village natal à Chevilly, un petit hameau d'Excenevex. Je n'imaginai pas élever mes enfants ailleurs : ma fille Elisa est née en 2014. J'habite la ferme de mes arrière-grands-parents : c'est vraiment un retour aux sources ! Côté collines, mon endroit de décompression, ce sont les bois entre Excenevex et Chevilly : c'est là que je me ré-ancre et me ressource. Côté lac, j'aime le Domaine de Rovorée la Chataignière, dont mon père assurait l'entretien. On y trouve encore des plages préservées, agréables et peu fréquentées... Le contact avec la nature a toujours été essentiel pour moi : le lac à 5 minutes, la forêt, les montagnes, c'est une vie saine et un cadre tellement riche en activités !

**SONIA
GERDIL**

Pharmacienne et rameuse

FESTIFS ESQUIFS

LES TRADITIONS LES PLUS BELLES SONT CELLES QUI DURENT. ILLUSTRATION SUR LES FLOTS, AVEC DEUX TEMPS FORTS QUI TRADUISENT L'ATTACHEMENT DE TOUS À LA VIE CÔTÉ LAC.

GB FESTIFS ESQUIFS

GB LES TRADITIONS LES PLUS BELLES SONT CELLES QUI DURENT. ILLUSTRATION SUR LES FLOTS, AVEC DEUX TEMPS FORTS QUI TRADUISENT L'ATTACHEMENT DE TOUS À LA VIE CÔTÉ LAC.

Des vedettes ultra-rapides dédiées à la sécurité de tous les usagers ont eu raison des barques en bois qu'utilisaient jadis les sauveteurs engagés de la SISL. Pour le folklore autant que pour le sport, ces ancestrales embarcations ont leur journée, chaque été. Depuis 1888, une compétition amicale de courses de rames entre équipes des différentes sections de sauvetage fait revivre l'esprit de solidarité qui les anime à l'année. 131 ans et toujours le même élan : navigateurs et habitants ne ratent jamais l'événement.

Pas question pour autant de tourner le dos à la folle élégance des voiliers. Les Défis de Nernier ou la Classique de Sciez, qui fête cette année ses 20 ans, saluent avec classe les vieux gréements. Entre régates et musée à ciel ouvert, c'est une flotte d'un autre temps. Magique, poétique, passionnant !

Des vedettes ultra-rapides dédiées à la sécurité de tous les usagers ont eu raison des barques en bois qu'utilisaient jadis les sauveteurs engagés de la SISL. Pour le folklore autant que pour le sport, ces ancestrales embarcations ont leur journée, chaque été. Depuis 1888, une compétition amicale de courses de rames entre équipes des différentes sections de sauvetage fait revivre l'esprit de solidarité qui les anime à l'année. 131 ans et toujours le même élan : navigateurs et habitants ne ratent jamais l'événement.

Pas question pour autant de tourner le dos à la folle élégance des voiliers. Les Défis de Nernier ou la Classique de Sciez, qui fête cette année ses 20 ans, saluent avec classe les vieux gréements. Entre régates et musée à ciel ouvert, c'est une flotte d'un autre temps. Magique, poétique, passionnant !

“

Mon premier projet était d'être photographe. Je suis devenu pêcheur par tradition familiale et le suis resté ! Le métier est dur, avec de bons côtés : la quiétude du lac quand on sort pêcher tôt le matin, le caractère apaisant de l'eau... C'est une forme de liberté, d'autant qu'on n'a pas de patron ! J'ai repris goût à la photo il y a une dizaine d'années avec l'essor des réseaux sociaux, manière nouvelle et interactive de partager mes photos. J'aime les lumières du matin, les ciels d'orage. Mon plus joli coin ? La plage d'Excenevex les matins d'hiver, quand le lac est bas et que la lumière se reflète sur les bancs de sable.

GB Mon premier projet était d'être photographe. Je suis devenu pêcheur par tradition familiale et le suis resté ! Le métier est dur, avec de bons côtés : la quiétude du lac quand on sort pêcher tôt le matin, le caractère apaisant de l'eau... C'est une forme de liberté, d'autant qu'on n'a pas de patron ! J'ai repris goût à la photo il y a une dizaine d'années avec l'essor des réseaux sociaux, manière nouvelle et interactive de partager mes photos. J'aime les lumières du matin, les ciels d'orage. Mon plus joli coin ? La plage d'Excenevex les matins d'hiver, quand le lac est bas et que la lumière se reflète sur les bancs de sable.

SECRET SPOT

**GUILLAUME
MOUCHET**

Pêcheur professionnel
(La Ferme du Pêcheur)

ARTISANS DU LÉMAN

DANS LE CADRE « CARTE POSTALE » DU LÉMAN, LA PÊCHE EST BIEN LOIN D'ÊTRE UN ÉLÉMENT DE FOLKLORE. TRÈS RÉGLEMENTÉE, L'ACTIVITÉ MARQUE LE QUOTIDIEN DES HABITANTS DE SON EMPREINTE, DEPUIS TOUJOURS... ET POUR LONGTEMPS.

GB ARTISANS DU LÉMAN

GB DANS LE CADRE « CARTE POSTALE » DU LÉMAN, LA PÊCHE EST BIEN LOIN D'ÊTRE UN ÉLÉMENT DE FOLKLORE. TRÈS RÉGLEMENTÉE, L'ACTIVITÉ MARQUE LE QUOTIDIEN DES HABITANTS DE SON EMPREINTE, DEPUIS TOUJOURS... ET POUR LONGTEMPS.

42 ans dont 22 passés sur le lac : Guillaume Mouchet fait partie de la dernière génération de pêcheurs traditionnels du Léman. « J'ai pris la suite de mon père et de mon grand-père. A l'époque, il s'agissait encore de l'unique moyen de devenir pêcheur sur le Léman, à condition de prendre le droit de pêche avant 25 ans. » Deux générations travaillent alors toujours ensemble, la filiation n'ayant rien d'anecdotique : « la pêche ne s'apprend pas à l'école mais en faisant ! C'est mon père, toujours en activité, qui m'a transmis le geste et le métier. On pêche au filet à 99%, avec une réglementation très contraignante : respect des profondeurs, type de filets et taille des mailles, saisonnalité, horaires... » Les filets dérivent

pendant la nuit et sont relevés le matin, avant de rentrer préparer les poissons pour livrer les restaurateurs ou préparer la vente directe aux particuliers.

L'eau à la bouche

Le lac est un milieu hostile, surtout en hiver : les coups de vents envoient valser les embarcations de 6,50 m comme des coquilles de noix. Face à la désaffection du métier, celui-ci s'est ouvert aux pêcheurs « de l'extérieur » depuis une vingtaine d'années : plus jeune, plus féminisé, il s'est profondément renouvelé.

On compte actuellement 120 pêcheurs professionnels et une cinquantaine d'anciens pêcheurs, toujours détenteurs de leur droit de pêche. Territoire partagé entre la France et la Suisse, le Léman est régi dès 1880 par une convention entre les deux pays. La protection du lac ne date donc pas d'hier, avec une préoccupation avant tout alimentaire : préserver la qualité des eaux, c'est préserver les ressources halieutiques et les revenus des pêcheurs. Si la transmission traditionnelle s'est perdue, les pêcheurs restent vigilants pour conserver le caractère artisanal de leur métier, gage de l'équilibre des ressources. Depuis 15 ans, ce sont la fêra et le perche qui font vivre les pêcheurs. Chaque année, près de 800 tonnes de poisson rejoignent les tables des restaurateurs du pourtour lémanique.

Fraîcheur, rareté, saveurs : franchir les portes des restaurateurs engagés sur la qualité, c'est déguster un retour de pêche les pieds au sec ! /

GB 42 ans dont 22 passés sur le lac : Guillaume Mouchet fait partie de la dernière génération de pêcheurs traditionnels du Léman. « J'ai pris la suite de mon père et de mon grand-père. A l'époque, il s'agissait encore de l'unique moyen de devenir pêcheur sur le Léman, à condition de prendre le droit de pêche avant 25 ans. » Deux générations travaillent alors toujours ensemble, la filiation n'ayant rien d'anecdotique : « la pêche ne s'apprend pas à l'école mais en faisant ! C'est mon père, toujours en activité, qui m'a transmis le geste et le métier. On pêche au filet à 99%, avec une réglementation très contraignante : respect des profondeurs, type de filets et taille des mailles, saisonnalité, horaires... » Les filets dérivent pendant la nuit et sont relevés le matin, avant de rentrer préparer les poissons pour livrer les restaurateurs ou préparer la vente directe aux particuliers.

L'eau à la bouche

Le lac est un milieu hostile, surtout en hiver : les coups de vents envoient valser les embarcations de 6,50m comme des coquilles de noix. Face à la désaffection du métier, celui-ci s'est ouvert aux pêcheurs « de l'extérieur » depuis une vingtaine d'années : plus jeune, plus féminisé, il s'est profondément renouvelé.

On compte actuellement 150 pêcheurs professionnels et une cinquantaine d'anciens pêcheurs, toujours détenteurs de leur droit de pêche. Territoire partagé entre la France et la Suisse, le Léman est régi dès 1880 par une convention entre les deux pays. La protection du lac ne date donc pas d'hier, avec une préoccupation avant tout alimentaire : préserver la qualité des eaux, c'est préserver les ressources halieutiques et les revenus des pêcheurs. Si la transmission traditionnelle s'est perdue, les pêcheurs restent vigilants pour conserver le caractère artisanal de leur métier, gage de l'équilibre des ressources. Depuis 15 ans, ce sont la fêra et le perche qui font vivre les pêcheurs. Chaque année, près de 800 tonnes de poisson rejoignent les tables des restaurateurs du pourtour lémanique.

Fraîcheur, rareté, saveurs : franchir les portes des restaurateurs engagés sur la qualité, c'est déguster un retour de pêche les pieds au sec ! /



OENOTOURISME & TERROIR

OENOTOURISM & TERROIR

LA NATURE À VOTRE TABLE
GB LA NATURE À VOTRE TABLE



/
POR
TRAIT

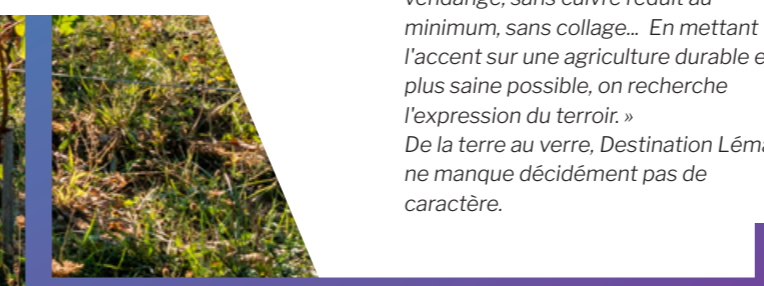
**OLIVIER
& XAVIER
CANELLI**

Chez les Canelli, on est vigneron de père en fils depuis 5 générations. Olivier et Xavier sont revenus sur le domaine du Château la Tour de Marignan AOC en 2003 et 2008. Frères, polyvalents et complémentaires : l'un peaufine la vinification, l'autre arpente et soigne les vignes.

« Nos vins évoluent à chaque génération. Chacun est le reflet d'un millésime, toujours travaillé différemment. » En vinification biologique depuis 1993, ils se dirigent aujourd'hui vers la biodynamie. Concrètement ? « C'est une approche intéressante du vivant. Pas de labo, uniquement du naturel et des méthodes physiques qui dépassent le cahier des charges bio : vinification sans soufre à la vendange, sans cuivre réduit au minimum, sans collage... En mettant l'accent sur une agriculture durable et la plus saine possible, on recherche l'expression du terroir. » De la terre au verre, Destination Léman ne manque décidément pas de caractère.

Chez les Canelli, on est vigneron de père en fils depuis 5 générations. Olivier et Xavier sont revenus sur le domaine du Château la Tour de Marignan AOC en 2003 et 2008. Frères, polyvalents et complémentaires : l'un peaufine la vinification, l'autre arpente et soigne les vignes.

« Nos vins évoluent à chaque génération. Chacun est le reflet d'un millésime, toujours travaillé différemment. » En vinification biologique depuis 1993, ils se dirigent aujourd'hui vers la biodynamie. Concrètement ? « C'est une approche intéressante du vivant. Pas de labo, uniquement du naturel et des méthodes physiques qui dépassent le cahier des charges bio : vinification sans soufre à la vendange, sans cuivre réduit au minimum, sans collage... En mettant l'accent sur une agriculture durable et la plus saine possible, on recherche l'expression du terroir. » De la terre au verre, Destination Léman ne manque décidément pas de caractère.



RETOUR À LA NATURE

ENTRE TERRE ET LAC, LA DESTINATION LÉMAN AFFICHE UNE HISTOIRE GOURMANDE. CEUX QUI VIVENT DES FRUITS DE LA NATURE ONT CONSCIENCE DE LA QUALITÉ DU TERROIR ET S'ATTACHENT À VALORISER SON ÂME.

GB RETOUR A LA NATURE

GB ENTRE TERRE ET LAC, LA DESTINATION LÉMAN AFFICHE UNE HISTOIRE GOURMANDE. CEUX QUI VIVENT DES FRUITS DE LA NATURE ONT CONSCIENCE DE LA QUALITÉ DU TERROIR ET S'ATTACHENT À VALORISER SON ÂME.

La proximité du lac Léman et le relief côté collines ont créé sur le territoire les conditions d'un bienheureux équilibre : été comme hiver, le lac atténue les variations de température, offrant un microclimat idéal. Sur le flanc de la colline de Ballaison, le Domaine de la Tour de Marignan dispose d'une cave médiévale du 11e siècle, la plus ancienne des deux Savoie. Dès le 13e, des moines ont développé la vigne sur les collines du Mont

de Boisy. La Destination Léman est ainsi l'un des rares territoires à avoir conservé une activité viticole. Depuis 1873, chaque génération Canelli s'attache à exprimer au mieux le caractère du terroir local. Olivier explique : « après guerre, la pénurie et le productivisme ont boosté les produits de synthèse, avec un lourd impact sur la nature. Mais avant, tout le monde travaillait en bio : le chimique a moins de 100 ans. Nous avons choisi tôt

de nous orienter vers une vinification bio et passons progressivement en biodynamie. Travailler avec les plantes et l'influence de la lune, c'est naturel et passionnant ! » De fin novembre à mi mars, Xavier entretient le domaine 100% enherbé et taille les vignes : mulching, ébourgeonnage, traitement, entrefeuilles. « Il faut beaucoup d'observation pour travailler sur le naturel. Les méthodes qui marchent sur un

domaine ne marchent pas forcément sur un autre. C'est la nature qui nous parle ! » Les deux frères ne font pas de gros rendements – une dizaine de milliers de bouteilles par an, surtout en vente directe et aux restaurateurs – mais l'essentiel est ailleurs : « c'est beaucoup de travail et de responsabilités... autant qu'une chance ! À quelques kilomètres à peine, au Château de Chilly, l'étoilé Jérôme Mamet travaille lui aussi en étroite collaboration avec la nature : « je m'approvisionne dès que possible auprès des producteurs locaux, qui se donnent de la peine pour faire de beaux produits, nous trions aussi nos déchets en cuisine pour faire du compost, c'est un cercle vertueux... Après le service du midi, je vais voler depuis le Col de Feu : depuis que je fais du parapente, ma cuisine a changé : elle est plus légère, cette pratique m'a ouvert à autre chose. Le bio, c'est un choix citoyen : l'intérêt n'est pas dans le label mais dans la qualité des produits et une manière plus intelligente de travailler. »

Envie de partir vous aussi à la découverte du terroir local ? Laissez-vous tenter par une tournée gourmande en vélo électrique au coeur des vignes et des saveurs. Les pieds sur terre, le lac pour horizon... /

lourd impact sur la nature. Mais avant, tout le monde travaillait en bio : le chimique a moins de 100 ans. Nous avons choisi tôt de nous orienter vers une vinification bio et passons progressivement en biodynamie. Travailler avec les plantes et l'influence de la lune, c'est naturel et passionnant ! » De fin novembre à mi mars, Xavier entretient le domaine 100% enherbé et taille les vignes : mulching, ébourgeonnage, traitement, entrefeuilles. « Il faut beaucoup d'observation pour travailler sur le naturel. Les méthodes qui marchent sur un domaine ne marchent pas forcément sur un autre. C'est la nature qui nous parle ! » Les deux frères ne font pas de gros rendements – une dizaine de milliers de bouteilles par an, surtout en vente directe et aux restaurateurs – mais l'essentiel est ailleurs : « c'est beaucoup de travail et de responsabilités... autant qu'une chance !

A quelques kilomètres à peine, au Château de Chilly, l'étoilé Jérôme Mamet travaille lui aussi en étroite collaboration avec la nature : « je m'approvisionne dès que possible auprès des producteurs locaux, qui se donnent de la peine pour faire de beaux produits, nous trions aussi nos déchets en cuisine pour faire du compost, c'est un cercle vertueux... Après le service du midi, je vais voler depuis le Col de Feu : depuis que je fais du parapente, ma cuisine a changé : elle est plus légère, cette pratique m'a ouvert à autre chose. Le bio, c'est un choix citoyen : l'intérêt n'est pas dans le label mais dans la qualité des produits et une manière plus intelligente de travailler. »

Envie de partir vous aussi à la découverte du terroir local ? Laissez-vous tenter par une tournée gourmande en vélo électrique au coeur des vignes et des saveurs. Les pieds sur terre, le lac pour horizon... /



CARTE & POINTS D'INTÉRÊTS

- 01/ NERNIER
LA ROMANTIQUE
- 02/ CITÉ MÉDIÉVALE D'YVOIRE
JARDIN DES 5 SENS
- 03/ MUSÉE DE PRÉHISTOIRE
ET DE GÉOLOGIE
- 04/ CHÂTEAU
DES ALLINGES
- 05/ CHÂTEAU
DE RIPAILLE
- 06/ LES VOUAS
DU LYAUD
- 07/ CHÂTEAU
D'AVULLY
- 08/ LA PIERRE
À MARTIN
- 09/ LES MARAIS
DE CHILLY

LEMAN MAG
O ENOTORIE IS PATR MEGRICER

SUISSE
CANTON
DE VAUD

GENÈVE

ANNEMASSE



A40

E62

D1206

D1005

D1005

D902

D2005

GENÈVE

ANNEMASSE



A40

E62

D1206

D1005

D1005

D902

D2005

GENÈVE

ANNEMASSE



A40

E62

D1206

D1005

D1005

D902

D2005

GENÈVE

ANNEMASSE



A40

E62

D1206

D1005

D1005

D902

D2005

GENÈVE

ANNEMASSE



A40

E62

D1206

D1005

D1005

D902

D2005

GENÈVE

ANNEMASSE



A40

E62

D1206

D1005

D1005

D902

D2005

GENÈVE

ANNEMASSE



A40

E62

D1206

D1005

D1005

D902

D2005

GENÈVE

ANNEMASSE



A40

E62

D1206

D1005

D1005

D902

D2005

GENÈVE

ANNEMASSE



A40

E62

D1206

D1005

D1005

D902

D2005

GENÈVE

ANNEMASSE



A40

E62

D1206

D1005

D1005

D902

D2005

GENÈVE

ANNEMASSE



A40

E62

D1206

D1005

D1005

D902

D2005

GENÈVE

ANNEMASSE



A40

E62

D1206

D1005

D1005

D902

D2005

GENÈVE

ANNEMASSE



A40

E62

D1206

D1005

D1005

D902

D2005

GENÈVE

ANNEMASSE



A40

E62

D1206

D1005

D1005

D902

D2005

GENÈVE

ANNEMASSE



A40

E62

D1206

D1005

D1005

D902

D2005

GENÈVE

ANNEMASSE



A40

E62

D1206

D1005

D1005

D902

D2005

GENÈVE

ANNEMASSE



A40

E62

D1206

D1005

D1005

D902

D2005

GENÈVE

ANNEMASSE



A40

E62

D1206

D1005

D1005

D902

D2005

GENÈVE

ANNEMASSE



A40

E62

D1206

D1005

D1005

D902

D2005

GENÈVE

ANNEMASSE



A40

E62

D1206

D1005

D1005

D902

D2005

GENÈVE

ANNEMASSE



A40

E62

D1206

D1005

D1005

D902

D2005

GENÈVE

ANNEMASSE



A40

E62

D1206

D1005

D1005

D902

D2005

GENÈVE

ANNEMASSE



A40

E62

D1206

D1005

D1005

D902

D2005

GENÈVE

ANNEMASSE



A40

E62

D1206

D1005

D1005

D902

D2005

GENÈVE

ANNEMASSE



A40

E62

D1206

D1005

D1005

D902

D2005

GENÈVE

ANNEMASSE



A40

E62

D1206

D1005

D1005

D902

D2005

GENÈVE

ANNEMASSE



A40

E62

D1206

D1005

D1005

D902

D2005

GENÈVE

ANNEMASSE



A40

E62

D1206

D1005

D1005

D902

D2005

GENÈVE

ANNEMASSE



A40

E62

D1206

D1005

D1005

D902

D2005

GENÈVE

ANNEMASSE



A40

E62

D1206

D1005

D1005

D902

D2005

GENÈVE

ANNEMASSE



A40

E62

D1206

D1005

D1005

D902

D2005

GENÈVE

ANNEMASSE



A40

E62

D1206

D1005

D1005

D902

D2005

GENÈVE

ANNEMASSE



A40

E62

D1206

D1005

D1005

D902

D2005

GENÈVE



© FRANCK DURSIN - imag-e-motion.ch

JÉRÔME MAMET A FAIT SES ARMES DANS PLUSIEURS CUISINES AVANT D'OUVRIR O FLAVEURS À DOUVAIN IL Y A 14 ANS. DANS UN AUTHENTIQUE CHÂTEAU DU 15E SIÈCLE, IL DÉFEND UNE CUISINE INVENTIVE ET SAVOUREUSE. RENCONTRE, AUTOUR DE QUELQUES CONVICTIIONS QUI JALONNENT SON PARCOURS.

GB RENCONTRE AVEC... JÉRÔME MAMET

GB JÉRÔME MAMET A FAIT SES ARMES DANS PLUSIEURS CUISINES AVANT D'OUVRIR O FLAVEURS À DOUVAIN IL Y A 14 ANS. DANS UN AUTHENTIQUE CHÂTEAU DU 15E SIÈCLE, IL DÉFEND UNE CUISINE INVENTIVE ET SAVOUREUSE. RENCONTRE, AUTOUR DE QUELQUES CONVICTIIONS QUI JALONNENT SON PARCOURS.

REN CONTRE AVEC... JÉRÔME MAMET



© FRANCK DURSIN - imag-e-motion.ch



© FRANCK DURSIN - imag-e-motion.ch

Choisir de bons produits

Je choisis mes producteurs par bouche-à-oreille et par affinité : tous sont passionnés, passionnants... sans se prendre au sérieux : on ne fait qu'à manger ! 80% de mes légumes sont bio ou en biodynamie : il n'y a presque rien à faire pour valoriser des produits.

Dans mon restaurant, je compose avec ce que j'ai, en fonction de ce que me donne la nature. L'été, je fais du pain à la tomate, au citron, à la tapenade. L'automne, il sera plutôt à la courge spaghetti. Il faut pouvoir parler aux clients de la saisonnalité : elle a du sens...

Croire en ce qu'on fait

J'applique dans ma cuisine mon évolution personnelle : « moins et mieux » de viande, pas de poisson d'élevage, du bio depuis 10 ans, un intérêt marqué pour le végétarien – l'avenir à mon sens... Je suis convaincu qu'on est ce qu'on mange : il faut essayer de transmettre les valeurs du bien manger. J'essaie de contribuer à ce mouvement à ma petite échelle.

Oser se remettre en question

Au restaurant, on prend toujours ce qu'on aime. Mon expérience chez Philippe Chevrier à Château-Vieux m'a marqué : les clients disaient au chef « fais-nous ce que tu veux ». Ne pas avoir de carte me permet de surprendre mes clients, de les sortir de leurs sentiers battus : ils me font confiance et me laissent l'occasion de leur faire goûter autre chose... sachant que le droit à l'erreur existe. Nous changeons un plat qui ne leur plairait pas !

Apprendre, donner et recevoir

La cuisine est un métier manuel dans lequel la transmission est essentielle. Enfant, j'aimais déjà cuisiner, grâce à ma mère. Petites, mes filles venaient en cuisine et demandaient à mon pâtissier de cuisiner ensemble. Parfois, je prends encore le temps de préparer des croissants pour le plaisir de les partager le matin avec mon équipe. Quand je connais les goûts de mes clients, je les appelle en fonction des produits que j'ai, ou à l'inverse je prévois mes achats en fonction de leur réservation. Être autour de la table, c'est un plaisir s'il y a plus que l'assiette. Je fais partager ma cuisine, les autres me le rendent bien : c'est un échange, chacun avec son monde. /

GB Choisir de bons produits

Je choisis mes producteurs par bouche-à-oreille et par affinité : tous sont passionnés, passionnants... sans se prendre au sérieux : on ne fait qu'à manger ! 80% de mes légumes sont bio ou en biodynamie : il n'y a presque rien à faire pour valoriser des produits.

Dans mon restaurant, je compose avec ce que j'ai, en fonction de ce que me donne la nature. L'été, je fais du pain à la tomate, au citron, à la tapenade. L'automne, il sera plutôt à la courge spaghetti. Il faut pouvoir parler aux clients de la saisonnalité : elle a du sens...

Croire en ce qu'on fait

J'applique dans ma cuisine mon évolution personnelle : « moins et mieux » de viande, pas de poisson d'élevage, du bio depuis 10 ans, un intérêt marqué pour le végétarien – l'avenir à mon sens... Je suis convaincu qu'on est ce qu'on mange : il faut essayer de transmettre les valeurs du bien manger. J'essaie de contribuer à ce mouvement à ma petite échelle.

Oser se remettre en question

Au restaurant, on prend toujours ce qu'on aime. Mon expérience chez Philippe

Chevrier à Château-Vieux m'a marqué : les clients disaient au chef « fais-nous ce que tu veux ». Ne pas avoir de carte me permet de surprendre mes clients, de les sortir de leurs sentiers battus : ils me font confiance et me laissent l'occasion de leur faire goûter autre chose... sachant que le droit à l'erreur existe. Nous changeons un plat qui ne leur plairait pas !

Apprendre, donner et recevoir

La cuisine est un métier manuel dans lequel la transmission est essentielle. Enfant, j'aimais déjà cuisiner, grâce à ma mère. Petites, mes filles venaient en cuisine et demandaient à mon pâtissier de cuisiner ensemble. Parfois, je prends encore le temps de préparer des croissants pour le plaisir de les partager le matin avec mon équipe. Quand je connais les goûts de mes clients, je les appelle en fonction des produits que j'ai, ou à l'inverse je prévois mes achats en fonction de leur réservation. Être autour de la table, c'est un plaisir s'il y a plus que l'assiette. Je fais partager ma cuisine, les autres me le rendent bien : c'est un échange, chacun avec son monde. /



UN TERROIR À TIROIRS

DE L'ENTRÉE AU DESSERT, LE TERRITOIRE COMPTE UNE MULTITUDE DE PETITS PRODUCTEURS, PASSIONNÉS PAR LEUR MÉTIER. ALLER À LEUR RENCONTRE, C'EST GOÛTER - UN PEU - DE LEUR QUOTIDIEN.

GB UN TERROIR À TIROIRS

GB DE L'ENTRÉE AU DESSERT, LE TERRITOIRE COMPTE UNE MULTITUDE DE PETITS PRODUCTEURS, PASSIONNÉS PAR LEUR MÉTIER. ALLER À LEUR RENCONTRE, C'EST GOÛTER - UN PEU - DE LEUR QUOTIDIEN.



D'exploitation viticole en production maraîchère, des familles à la fibre culinaire affirmée jouent la transmission au fil des générations. Heureux de partager leur savoir-faire, ils ont le goût du bon à décliner : cru, cuit, entier ou à partager... mais toujours de saison !

L'heure de l'apéro

Rendez-vous est pris sur l'AOC Crépy. Au Domaine Mercier à Ballaison cohabitent biodynamie et culture raisonnée depuis plus de 20 ans. Parmi les blancs secs qui ouvriront le bal des saveurs : le Crépy Goutte d'or, la Cuvée des fondateurs vieilles vignes ou la Cuvée de Décembre en vendange tardive.

A quelques encablures à peine, face au Jura, la famille Deturche exploite le domaine de Sénoche de façon artisanale dans le respect de l'agriculture raisonnée.

Les petits plats dans les grands

Partager un verre vous a ouvert l'appétit ? Rendez-vous au domaine de la Mère Gaud, figure emblématique du territoire, qui

passa des poules au canard pour un stage en bonne et due forme dans le Gers, du haut de ses 65 printemps. Il n'y a pas d'âge pour apprendre les recettes de terroir qui mettent tous les épicuriens d'accord... Une véritable institution.

Déjeuner sur l'herbe

Une pause légère, pour repartir du bon pied ? C'est aux Jardins de Banset à Massongy que vous guideront vos pas. En vente directe ou self-cueillette pour les apprentis jardiniers, herbes aromatiques, légumes et fruits vous reconnectent à la nature. Produits et transformés sur place, ils vivent une seconde jeunesse en bocaux version soupe, sirops, confitures ou pestos.

Une leçon qui vaut un fromage

L'heure tourne... à la Ferme de p'tit Foué à Margencel, vous boirez du petit lait. Cru, brassé, transformé : le lait de vache se décline en fromages secs et frais, faisselle et yaourts. Avec en prime, la satisfaction de contribuer à un cercle vertueux : l'alimentation saine des animaux, nourris au foin et aux céréales sans stabilisants ni

conservateurs, s'exprime dans des produits bons comme le pain. Pensez d'ailleurs à en faire provision : les produits locaux du Chablais - Tomme, Abondance, Chevrotin - ont tout à gagner à ce gourmand voisinage.

La cerise sur le gâteau

Retour à Ballaison pour finir votre escapade sur une note sucrée. L'exploitation de la Framboiseraie est axée sur la production en plein champ : framboises, mirabelles et mûres jouent les prolongations en sirops, coulis et confitures.

Evidemment, battre la campagne et partager un territoire riche en saveurs donne envie de mettre la main à la pâte et de renouer avec une cuisine faisant la part belle aux produits frais. Chaque semaine, les villages du territoire tiennent leur marché en toute simplicité : mercredi à Excenevex, jeudi à Thonon, samedi à Sciez-sur-Léman et Bons-en-Chablais, dimanche à Douvaine, sans compter les marchés gourmands et du terroir en bonus tout au long de la saison estivale. Mettez la main au panier ! /

GB D'exploitation viticole en production maraîchère, des familles à la fibre culinaire affirmée jouent la transmission au fil des générations. Heureux de partager leur savoir-faire, ils ont le goût du bon à décliner : cru, cuit, entier ou à partager... mais toujours de saison !

L'heure de l'apéro

Rendez-vous est pris sur l'AOC Crépy. Au Domaine Mercier à Ballaison cohabitent biodynamie et culture raisonnée depuis plus de 20 ans. Parmi les blancs secs qui ouvriront le bal des saveurs : le Crépy Goutte d'or, la Cuvée des fondateurs vieilles vignes ou la Cuvée de Décembre en vendange tardive.

A quelques encablures à peine, face au Jura, la famille Deturche exploite le domaine de Sénoche de façon artisanale dans le respect de l'agriculture raisonnée.

Les petits plats dans les grands

Partager un verre vous a ouvert l'appétit ? Rendez-vous au domaine de la Mère Gaud,

figure emblématique du territoire, qui passa des poules au canard pour un stage en bonne et due forme dans le Gers, du haut de ses 65 printemps. Il n'y a pas d'âge pour apprendre les recettes de terroir qui mettent tous les épicuriens d'accord... Une véritable institution.

Déjeuner sur l'herbe

Une pause légère, pour repartir du bon pied ? C'est aux Jardins de Banset à Massongy que vous guideront vos pas. En vente directe ou self-cueillette pour les apprentis jardiniers, herbes aromatiques, légumes et fruits vous reconnectent à la nature. Produits et transformés sur place, ils vivent une seconde jeunesse en bocaux version soupe, sirops, confitures ou pestos.

Une leçon qui vaut un fromage

L'heure tourne... à la Ferme de p'tit Foué à Margencel, vous boirez du petit lait. Cru, brassé, transformé : le lait de vache se décline en fromages secs et frais, faisselle et yaourts. Avec en prime, la satisfaction de contribuer à un cercle vertueux : l'alimentation saine des animaux, nourris au foin et aux céréales sans stabilisants ni conservateurs, s'exprime dans des produits bons comme le pain. Pensez d'ailleurs à en faire provision : les produits locaux du Chablais - Tomme, Abondance, Chevrotin - ont tout à gagner à ce gourmand voisinage.

La cerise sur le gâteau

Retour à Ballaison pour finir votre escapade sur une note sucrée. L'exploitation de la Framboiseraie est axée sur la production en plein champ : framboises, mirabelles et mûres jouent les prolongations en sirops, coulis et confitures.

Evidemment, battre la campagne et partager un territoire riche en saveurs donne envie de mettre la main à la pâte et de renouer avec une cuisine faisant la part belle aux produits frais. Chaque semaine, les villages du territoire tiennent leur marché en toute simplicité : mercredi à Excenevex, jeudi à Thonon, samedi à Sciez-sur-Léman et Bons-en-Chablais, dimanche à Douvaine, sans compter les marchés gourmands et du terroir en bonus tout au long de la saison estivale. Mettez la main au panier ! /

SECRET SPOT



Je vole depuis 2000. Ici, on a toujours le lac en visuel, avec des conditions plus calmes qu'à Annecy : c'est confortable pour les débutants, les loisirs et ceux qui aiment le vol balade.

J'ai plutôt une pratique cross : changer de paysages dans un même vol, c'est comme faire plusieurs sites sur une même journée... sans se poser. L'aller-retour des Hermones, à l'est de Thonon, jusqu'aux Voirons près d'Annemasse, est accessible pour un pilote « dégrossi ». Au départ d'Orcier, il y a dans un périmètre restreint trois décollages entre Forchat et le Col de Feu. Le top ? Les vols de fin d'après-midi, avec une vue paisible sur le lac jusqu'à 21h en été...

GB Je vole depuis 2000. Ici, on a toujours le lac en visuel, avec des conditions plus calmes qu'à Annecy : c'est confortable pour les débutants, les loisirs et ceux qui aiment le vol balade.

J'ai plutôt une pratique cross : changer de paysages dans un même vol, c'est comme faire plusieurs sites sur une même journée... sans se poser. L'aller-retour des Hermones, à l'est de Thonon, jusqu'aux Voirons près d'Annemasse, est accessible pour un pilote « dégrossi ».

Au départ d'Orcier, il y a dans un périmètre restreint trois décollages entre Forchat et le Col de Feu. Le top ? Les vols de fin d'après-midi, avec une vue paisible sur le lac jusqu'à 21h en été...

**GAËL
LAFOND**

Président du club
de parapente Reb'ailes



GB TERREAU FERTILE

GB UN TERRITOIRE SANS TAPE À L'OEIL. VOILÀ LA MARQUE DE FABRIQUE D'UNE DESTINATION VRAIMENT AUTHENTIQUE. PAS BESOIN D'EN FAIRE DES TONNES QUAND LA NATURE A PRÉPARÉ LE TERRAIN. DE COLLINE EN SENTIER, À VOUS DE CHOISIR L'ÉTAT D'ESPRIT DANS LEQUEL VOUS SOUHAITEZ GLISSER VOS PAS.

TERREAU FERTILE

UN TERRITOIRE SANS TAPE À L'OEIL. VOILÀ LA MARQUE DE FABRIQUE D'UNE DESTINATION VRAIMENT AUTHENTIQUE. PAS BESOIN D'EN FAIRE DES TONNES QUAND LA NATURE A PRÉPARÉ LE TERRAIN. DE COLLINE EN SENTIER, À VOUS DE CHOISIR L'ÉTAT D'ESPRIT DANS LEQUEL VOUS SOUHAITEZ GLISSER VOS PAS.

Féodal

A flanc de colline, le Château d'Avully fut probablement construit au XIIe siècle sur des ruines romaines. Inscrit au titre des Monuments Historiques, le château restauré a retrouvé son cachet médiéval : donjon, douves en eau, pont-levis, peintures murales... tout y est, pour une plongée au temps des chevaliers.

Contemplatif

Des ruines... vraiment ? Le Belvédère des Allinges plonge les randonneurs dans une atmosphère mâtinée de mystère. Les vieilles pierres en pleine nature, la rocambolesque rivalité entre Château-Neuf et Château-Vieux dont témoignent les murs criblés d'impacts, la vue à 360° sur le lac Léman, le Jura, les préalpes et la Dent d'Oche... tout concourt à apprécier le poids du temps qui passe.

Le site est classé Monuments Historiques et labellisé « Geopark ».

Culturel

Visiter Ripaille, c'est à la fois toucher du doigt l'apogée de la Maison de Savoie au XVIe siècle, le rêve d'un industriel devenu architecte d'une œuvre d'art total début XXe et saluer la Mémoire des Justes de France au détour d'un chemin de l'Arboretum du Château.

Mention spéciale pour le parcours enfants, imaginé en compagnie d'Aymonet Corviaux, charpentier, architecte et constructeur de Ripaille en 1434 : le dédale du Château les promène des douves à la terrasse avec vue panoramique sur le lac et aux anciennes caves. En toute logique, vous saluerez les fruits actuels du domaine par une dégustation du vin de l'AOC Ripaille produit sur place.

Naturel

Fruit du passage du glacier du Rhône, le marais de Chilly à Loisin abrite de nombreuses espèces végétales et animales endémiques. Au gré des pontons, l'envol des oiseaux sur le marais dessine des entrelacs poétiques et joyeux. L'été, prolongez la fraîcheur bienfaisante des lieux par un créneau au cœur des vignobles des producteurs de l'AOC Crépy toute proche.



Ludique

Des chênes centenaires et des visiteurs qui ont gardé leur âme d'enfant : il n'en faut pas plus pour faire du parc aventure de Sciez un repaire de tarzans en tous genres ! Au cœur du domaine de Coudrée, une quarantaine d'activités relèvent le défi de vous faire découvrir la forêt autrement. Tyroliennes, balançoires, lianes : de branche en branche, la vie sauvage prend possession de vous... en toute sécurité ! Dès 5 ans, les ouistitis sont bienvenus pour un parcours découverte, à partager évidemment.

Insolite

Ovni au milieu d'un champ à Ballaison, la Pierre à Martin intrigue : comment un bloc de granit de 9m de long, 6m de large et 7,30m de hauteur a-t-il pu arriver là ? La légende raconte que le Diable défia un jour Saint-Martin dans un concours de lancer de rochers. Le Diable, réalisant qu'il allait perdre, décida par vengeance de détruire le village de Ballaison. Saint-Martin aurait détourné son geste pour éviter un désastre, envoyant le rocher à 500m du village. Cette version vous paraît fantaisiste ? Plongez alors dans l'histoire glaciaire locale et remontez le temps pour comprendre la genèse des rochers erratiques. Ou comment une pierre qui roule n'accumule pas de mousse...

L'histoire vous laisse sur votre faim ? Filez entre les champs chez les producteurs locaux de Ballaison faire le plein de fruits, fromages et préparations pour un pique-nique improvisé !



GB Féodal

A flanc de colline, le Château d'Avully fut probablement construit au XIIe siècle sur des ruines romaines. Inscrit au titre des Monuments Historiques, le château restauré a retrouvé son cachet médiéval : donjon, douves en eau, pont-levis, peintures murales... tout y est, pour une plongée au temps des chevaliers.

Contemplatif

Des ruines... vraiment ? Le Belvédère des Allinges plonge les randonneurs dans une atmosphère mâtinée de mystère. Les vieilles pierres en pleine nature, la rocambolesque rivalité entre Château-Neuf et Château-Vieux dont témoignent les murs criblés d'impacts, la vue à 360° sur le lac Léman, le Jura, les préalpes et la Dent d'Oche... tout concourt à apprécier le poids du temps qui passe.

Le site est classé Monuments Historiques et labellisé « Geopark ».

Culturel

Visiter Ripaille, c'est à la fois toucher du doigt l'apogée de la Maison de Savoie au XVIe siècle, le rêve d'un industriel devenu architecte d'une œuvre d'art total début XXe et saluer la Mémoire des Justes de France au détour d'un chemin de l'Arboretum du Château.

Mention spéciale pour le parcours enfants, imaginé en compagnie d'Aymonet Corviaux, charpentier, architecte et constructeur de Ripaille en 1434 : le dédale du Château les promène des douves à la terrasse avec vue panoramique sur le lac

et aux anciennes caves. En toute logique, vous saluerez les fruits actuels du domaine par une dégustation du vin de l'AOC Ripaille produit sur place.

Naturel

Fruit du passage du glacier du Rhône, le marais de Chilly à Loisin abrite de nombreuses espèces végétales et animales endémiques. Au gré des pontons, l'envol des oiseaux sur le marais dessine des entrelacs poétiques et joyeux. L'été, prolongez la fraîcheur bienfaisante des lieux par un créneau au cœur des vignobles des producteurs de l'AOC Crépy toute proche.

Ludique

Des chênes centenaires et des visiteurs qui ont gardé leur âme d'enfant : il n'en faut pas plus pour faire du parc aventure de Sciez un repaire de tarzans en tous genres ! Au cœur du domaine de Coudrée, une quarantaine d'activités relèvent le défi de vous faire découvrir la forêt autrement. Tyroliennes, balançoires, lianes : de branche en branche, la vie sauvage prend possession de vous... en toute sécurité ! Dès 5 ans, les ouistitis sont bienvenus pour un parcours découverte, à partager évidemment.

Insolite

Ovni au milieu d'un champ à Ballaison, la Pierre à Martin intrigue : comment un bloc de granit de 9m de long, 6m de large et 7,30m de hauteur a-t-il pu arriver là ? La légende raconte que le Diable défia un jour Saint-Martin dans un concours de lancer de rochers. Le Diable, réalisant qu'il allait perdre, décida par vengeance de détruire le village de Ballaison. Saint-Martin aurait détourné son geste pour éviter un désastre, envoyant le rocher à 500m du village. Cette version vous paraît fantaisiste ? Plongez alors dans l'histoire glaciaire locale et remontez le temps pour comprendre la genèse des rochers erratiques. Ou comment une pierre qui roule n'accumule pas de mousse...

L'histoire vous laisse sur votre faim ? Filez entre les champs chez les producteurs locaux de Ballaison faire le plein de fruits, fromages et préparations pour un pique-nique improvisé !

RESEAUX SOCIAUX
TOP 5

